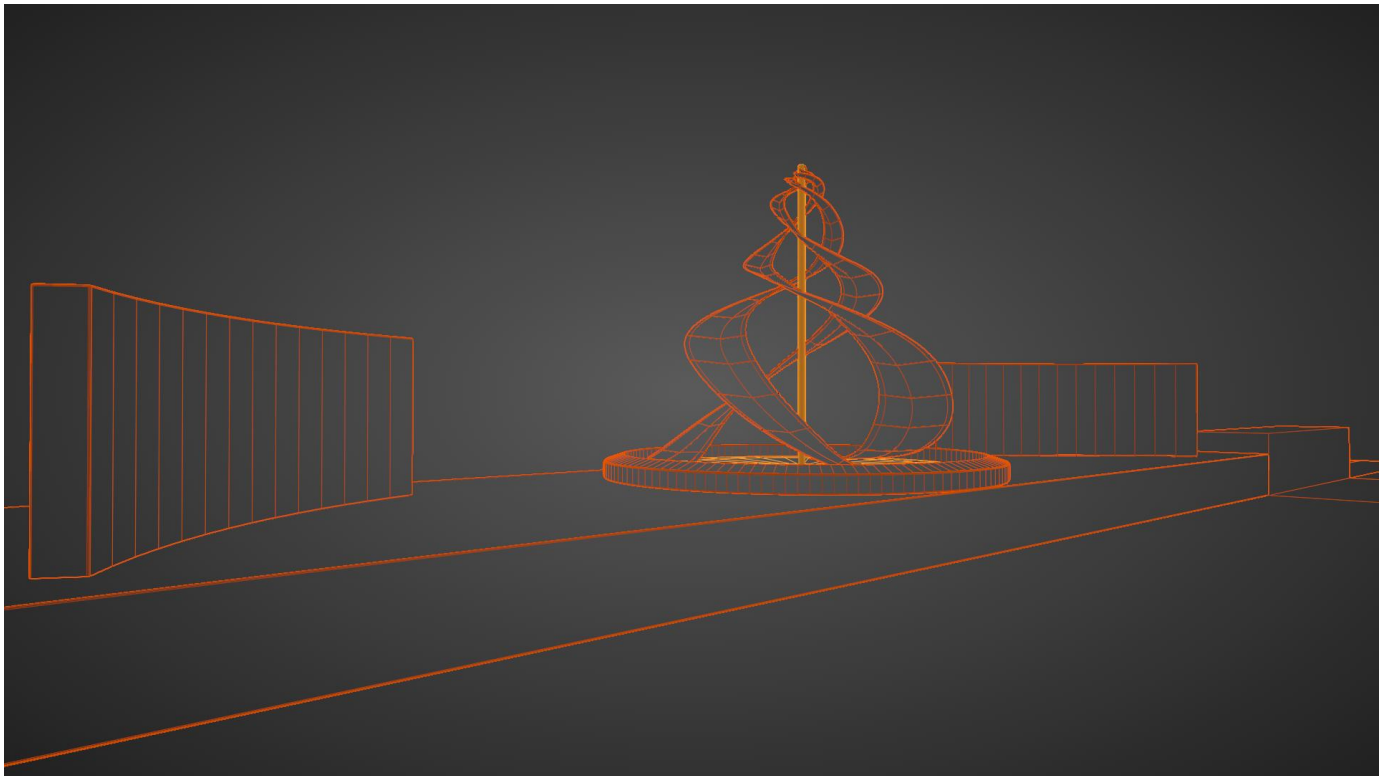


Projet de monument

# Fontaine Fibonacci

par Luc de Banville



VILLE DE CHATEAUGIRON • CENTRE D'ART LES 3 CHA

APPEL À PROJET CRÉATION D'UN MONUMENT AUX MORTS

2021-2022

## I- Note d'intention

Ce qui m'a d'emblée séduit dans votre appel à projet, c'était cette idée de la circulation de l'eau vive. L'idée d'un monument qui soit avant tout un hommage à la vie.

Et cela à fait écho avec mon travail artistique autour de la courbe de Fibonacci.

Il s'agit d'une formule mathématique enfantine, qui n'en constitue pas moins la meilleure approximation du nombre d'or dans la nature.

Elle génère la forme de la coquille de l'escargot, de la fleur du tournesol et celle des branches de notre galaxie. Cette spirale porte en elle une puissance vitale universelle et cosmique.

On la retrouve dans la symbolique de toutes les mythologies du monde et elle est particulièrement présente dans la culture bretonne, entre autre dans la symbolique du triskel.

J'ai rapidement imaginé une courbe de Fibonacci qui soit un guide à la circulation de l'eau.

Une courbe liquide., hommage à la géométrie et aux principes du vivant.

En voyant que vous aviez fait le choix de l'acier corten et du granit pour l'aménagement de la place je me suis senti en cohérence avec l'environnement, car ce sont deux matériaux qui me fascinent, et qui vont remarquablement bien ensemble.

J'ai commencé à dessiner.

Alors j'ai su que même si les délais étaient courts, il fallait que je réponde à votre appel.

Mon idée était de plus en plus claire.

C'est alors que j'ai fait appel à Sylvain Maigret, de 3DNow, qui a eu la patience attentive de m'accompagner dans la modélisation de ce monument.

Puis j'ai commencé à envisager le chantier et le travail que cela supposait.

J'ai sollicité des entreprises locales pour des estimations tarifaires concernant la taille et la gravure du granit, la maçonnerie, la plomberie et l'électricité.

Concernant la réalisation en acier de la fontaine, la pièce étant particulièrement technique, j'ai fait appel à la société SSG de Montreuil, spécialisée dans le façonnage de l'acier.

Les devis me sont parvenus tardivement et dépassaient largement mes premières spéculations.

Ils dépassent également le budget alloué au monument dans l'appel à projet.

Ce qui le rend probablement inéligible.

Mais par respect pour tous ceux qui ont donné de leur temps et de leur talent pour m'accompagner dans la conception de ce projet, et se pencher sur le travail nécessaire à sa réalisation, j'ai décidé de vous le soumettre., et j'espère que vous en apprécierez le contenu et le sens.

Luc de Banville  
Novembre 2021

## II- Descriptif du monument

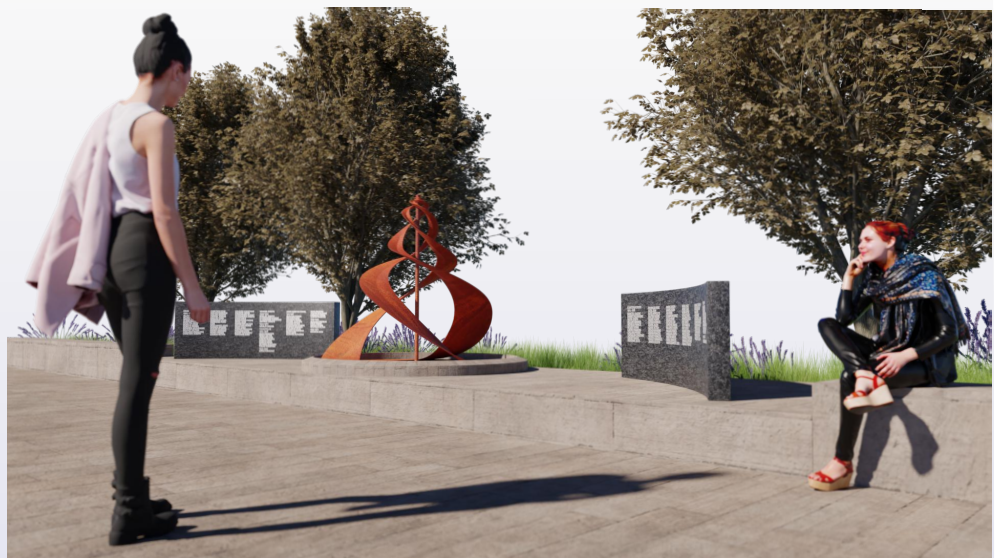
C'est un monument à échelle humaine, qui invite au calme et à la sérénité.

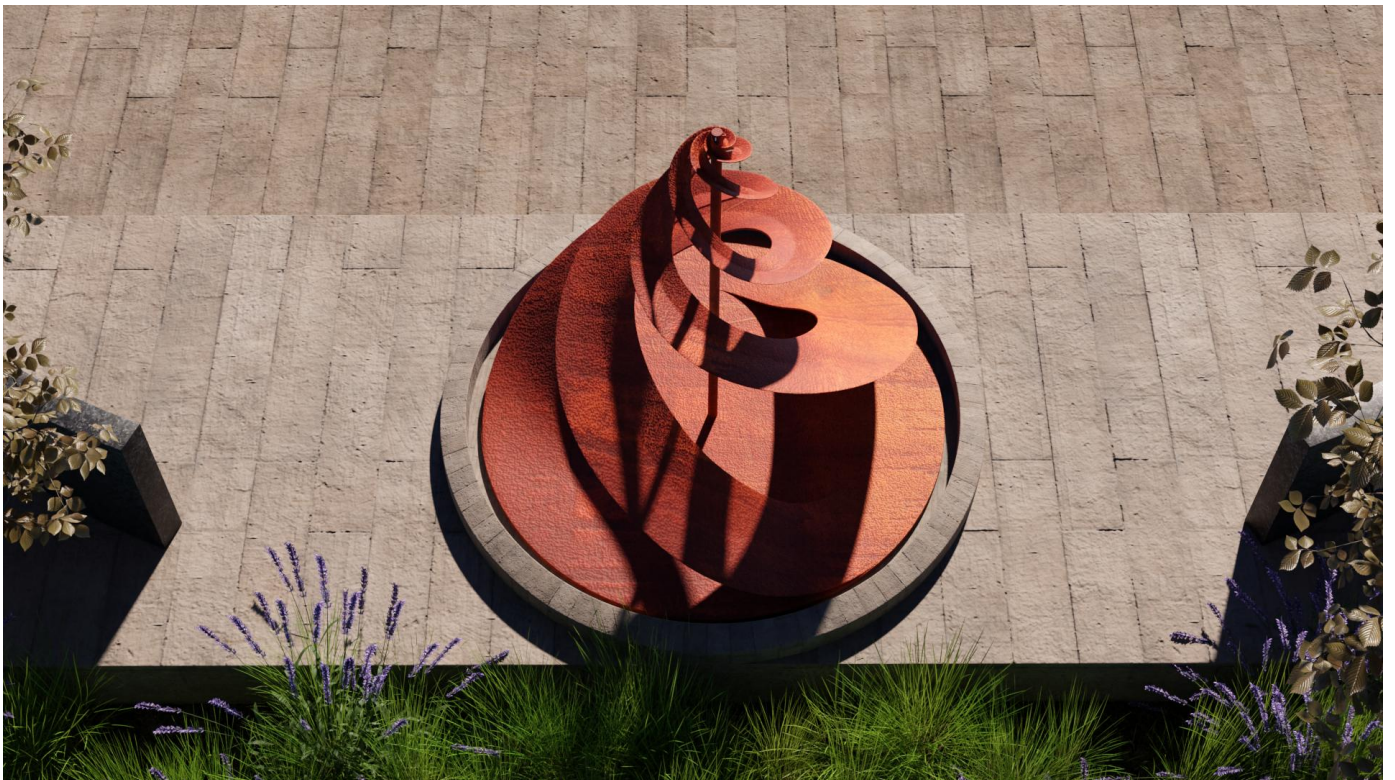
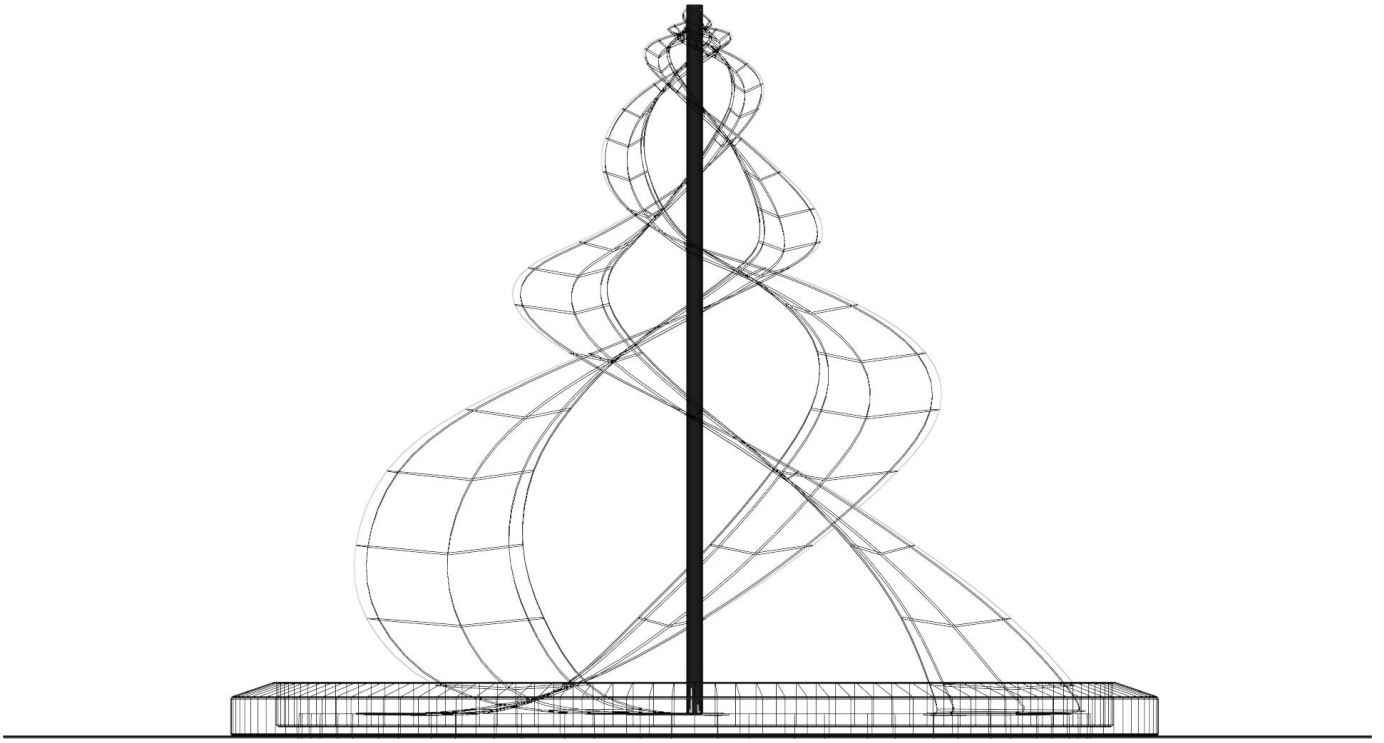
Mariage du granit, de l'acier et de l'eau vive, il ouvre un espace pour penser à tous ces jeunes hommes qui ont perdu la vie sous uniforme français pendant les conflits un XXe siècle, pour se souvenir de chacun de leurs noms, gravés dans le granit breton.

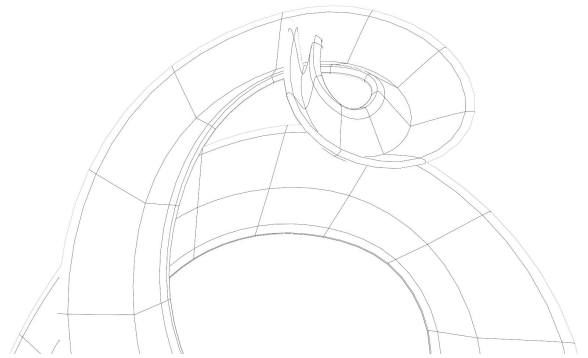
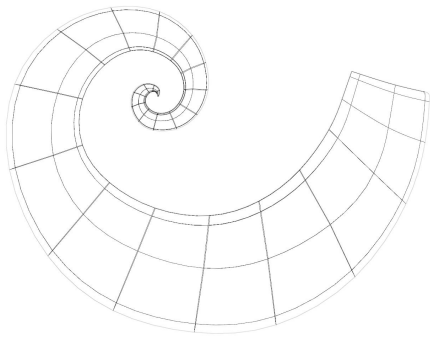
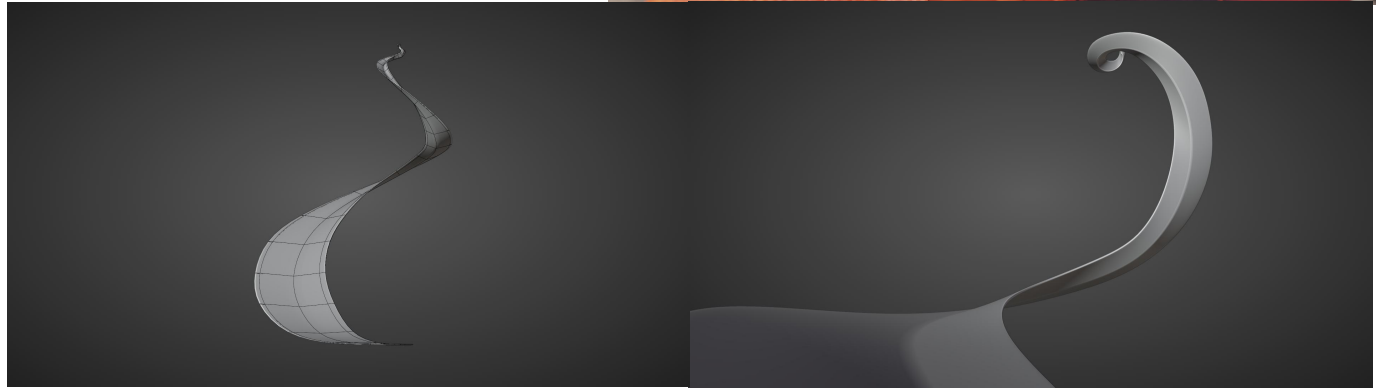
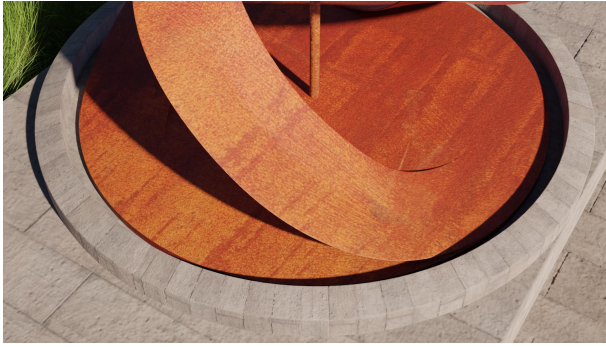
Le monument est posé sur un socle en béton recouvert de dalles en granit de 16m2.

Il est constitué d'une sculpture fontaine en acier corten sur laquelle trois filets d'eau circulent en spirale : Un monument à la vie, et aux cycles géométriques.

Le son de l'eau glissant sur l'acier nous est délicatement renvoyé par les deux stèles en arc-de-cercle qui l'entourent. Ces deux stèles issues de la même courbe que la sculpture, la prolongent et la diffusent dans l'espace urbain en forme d'onde. Ainsi, les noms de tous ceux qui ne sont jamais revenus de nos guerres entrent paisiblement dans cette courbe cosmique, dans ce chant mathématique, dans cet hommage au vivant.







La nuit, ce sont 4 éclairages à lumière chaude, accrochés aux candélabres latéraux qui éclairent le monument.

On peut imaginer des éclairages additionnels pour les fêtes, reprenant la courbe de fibonacci projetée sur la place en couleurs.



### III - étalement prévisionnel des travaux.

En atelier

Phase I - Janvier 2022

- 1 - Fabrication de la sculpture en acier Corten
- 2 - découpe en granit du bassin et des deux stèles.
- 3- Gravure des stèles

Sur place

Phase I- Janvier 2022

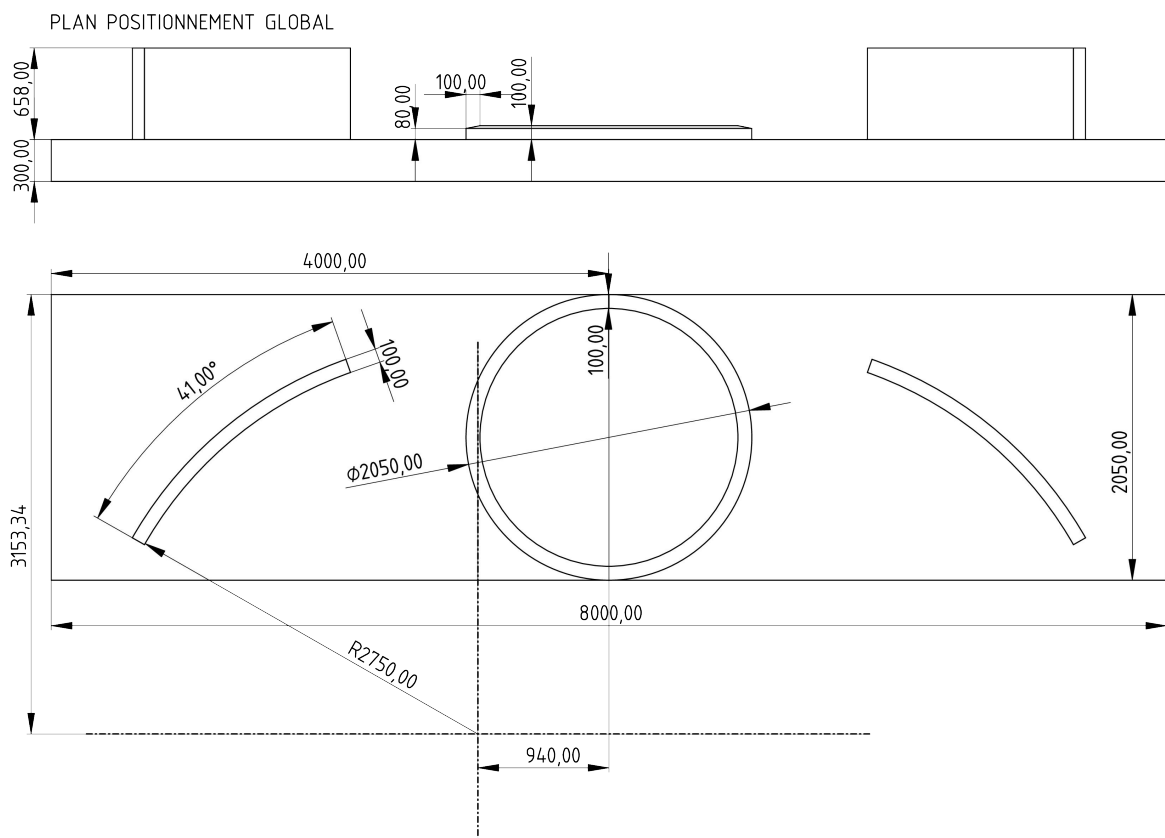
- 1 - réalisation de la dalle en béton.
- 2 - Percement des canalisations et du regard pour la pompe.
- 3 - alimentation électrique de la pompe et des éclairages
- 4 - Pavement du socle en granit.

Phase II - mars 2022

- 5 - Livraison des éléments en granit (stèles et bassin)
- 6- Positionnement et scellement des stèles.
- 7 - Maçonnerie du bassin et étanchéité.

Phase III - avril 2022

- 8 - Livraison de la sculpture
- 9 - Montage de la sculpture
- 10 - raccordement du circuit de la fontaine
- 11- Remplissage du bassin amorçage et réglages de la pompe.
- 12 - Pose et réglage des éclairages nocturnes.



#### IV - Budget prévisionnel

<b>Sculpture Acier Corten</b>	Réalisation (matériaux inclus)	28000	
	Transport	1200	
	Pose – Installation	1000	<b>30200</b>
<b>édifices en Granit</b>	Stèles -découpe – matériaux	9000	
	Stèle – gravure	12000	
	transport	2500	
	Découpe bassin.	4500	<b>28000</b>
<b>Maçonnerie</b>	pose stèle	2000	
	Pose bassin	1000	
	étanchéité	1000	<b>4000</b>
<b>Plomberie - Fontaine</b>	installation – pompe – regard	800	
	raccordement – remplissage	200	<b>1000</b>
<b>électricité</b>	raccordement pompe	200	
	éclairages	800	
	installation éclairage	400	<b>1400</b>
<b>Graphisme 3d</b>	3D	2500	<b>2500</b>
<b>Imprévus</b>	10,00 %	6710	
<b>Achat de l'Oeuvre</b>		6000	
	<b>Total</b>	<b>79810</b>	

